

**Les compétences essentielles** contribuent au succès de l'apprentissage et de la formation continue sur les compétences pour les travailleurs spécialisés.

Référez aux Normes professionnelles nationales pour les métiers désignés Sceau rouge ([www.sceau-rouge.ca](http://www.sceau-rouge.ca)) - et aux **Profils des compétences essentielles** décrivant comment les neuf compétences essentielles suivantes sont mises en application en cours d'emploi :



**lecture des textes**



**utilisation des documents**



**calcul**



**rédaction**



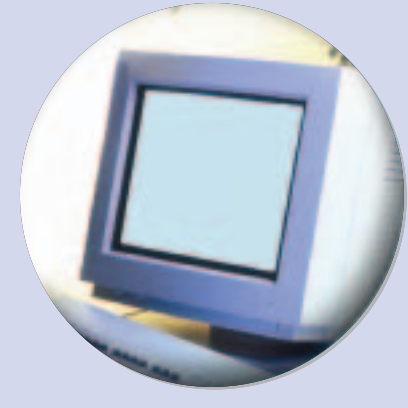
**communication verbale**



**travail d'équipe**



**capacité de raisonnement**



**informatique**



**formation continue**

<b>Compétences professionnelles</b> A	Interpréter les documents associés à la profession. 1	Interpréter les plans et les devis. 1.01	Interpréter les codes et les règlements. 1.02	Interpréter la documentation des matériaux et de l'équipement. 1.03	Tenir les dossiers ayant trait aux travaux. A-1.04
	Organiser les travaux. 2	Préparer le chantier. 2.01	Effectuer les procédures de cadenassage, d'étiquetage et de verrouillage hors tension. 2.02	Estimer les matériaux et les fournitures nécessaires à la tâche. 2.03	Gérer les matériaux et les fournitures. 2.04
	Élaborer et maintenir un calendrier. 2.05				
	Communiquer au travail. 3	Communiquer avec les autres métiers, ses compagnons de travail et les clients. 3.01	Communiquer avec les apprentis. 3.02		
	Utiliser et entretenir les outils et l'équipement. 4	Utiliser les outils à main. 4.01	Utiliser les outils mécaniques. 4.02	Utiliser les outils à charge explosive. 4.03	Utiliser les appareils de mesures électriques. 4.04
Utiliser les échafaudages et l'équipement d'accès. 4.05	Utiliser l'équipement de manœuvre et de levage. 4.06	Utiliser l'équipement de protection personnelle. 4.07	Entretien des outils et l'équipement. 4.08		
<b>Distribution et branchements</b> B	Installer un branchement. 5	Installer l'équipement de branchement. 5.01	Installer des systèmes de mesurage. 5.02	Installer des dispositifs de protection contre la surintensité. 5.03	Installer les embases de compteurs multiples. 5.04
	Installer les systèmes de distribution temporaires. 5.05	Installer les systèmes de protection contre les surintensités transitoires. 5.06	Installer les dispositifs de conditionnement de l'alimentation. 5.07	Installer les systèmes d'alimentation sans coupure (ASC). 5.08	Effectuer les procédures de mise en marche et d'arrêt. 5.09
	Installer les panneaux de dérivation, les artères d'alimentation et les transformateurs. 6	Installer les panneaux de dérivation. 6.01	Installer les artères d'alimentation des panneaux de dérivation. 6.02	Installer les transformateurs basse tension. 6.03	
	Installer les circuits d'épissuration, de mise à la terre et de protection cathodique. 7	Installer les circuits de continuité des masses. 7.01	Installer les grilles de mise à la terre. 7.02	Installer les systèmes de protection contre les défauts de fuites à la terre. 7.03	Installer les suppresseurs de foudre conformément au code. 7.04
	Installer les groupes électrogènes. 8	Installer les génératrices et les commutateurs de transfert. 8.01	Installer les systèmes d'alimentation de rechange. 8.02		
	Installer les circuits haute tension. 9	Installer les transformateurs haute tension. 9.01	Poser les câbles haute tension. 9.02	Faire les terminaisons des câbles haute tension. B-9.03	Vérifier les circuits haute tension. 9.04
	Installer les canalisations et les câbles. 10	Installer les canalisations. 10.01	Pratiquer des ouvertures. 10.02	Installer les systèmes parasismiques. 10.03	Installer le câblage souterrain. 10.04
	Installer les boîtes, les coffrets et les garnitures de canalisation. 10.05	Tirer les conducteurs dans les canalisations. 10.06			
	Installer les circuits d'alimentation et d'éclairage. 11	Installer les luminaires. 11.01	Installer les dispositifs, les interrupteurs et les prises de courant. 11.02	Installer les commandes d'éclairage. 11.03	Installer les lampadaires. 11.04
Installer les systèmes de chauffage et de refroidissement. 12	Installer les systèmes de chauffage électrique. 12.01	Raccorder les systèmes de refroidissement. 12.02	Installer les systèmes de commande de chauffage et de refroidissement. 12.03		
Installer les systèmes d'éclairage de secours. 13	Installer les systèmes d'éclairage de sortie. 13.01	Installer les lampes alimentées par batterie. 13.02			
<b>Moteurs et systèmes de commande connexes</b> D	Installer des commandes de moteur. 14	Installer les démarreurs. 14.01	Installer les entraînements à fréquence variable (VFD). 14.02	Installer des dispositifs de protection contre la surcharge. 14.03	Installer les commandes manuelles de moteur. 14.04
	Installer les commandes automatiques de moteur. 14.05	Installer les automates programmables (PLC). 14.06			
	Installer les moteurs. 15	Installer les moteurs c.a. 15.01	Installer les moteurs c.c. 15.02	Installer les dispositifs de protection du moteur contre la surintensité. 15.03	
<b>Circuits à très basse tension</b> E	Installer les systèmes de signalisation. 16	Installer des systèmes d'alarme incendie. 16.01	Installer les systèmes d'appel infirmier. 16.02	Installer les systèmes de sécurité. 16.03	
	Installer les réseaux de transmission de données et de la voix. 17	Installer les réseaux téléphoniques. 17.01	Installer les réseaux de données. 17.02	Installer les systèmes de sonorisation. 17.03	Installer les systèmes de télévision à antenne communautaire (CATV). 17.04
	Installer les systèmes d'immotique. 17.05				
<b>Mise à niveau, entretien et réparation</b> F	Mettre à niveau les circuits électriques. 18	Évaluer les circuits électriques existants. 18.01	Remplacer les circuits défectueux par des circuits de pointe. 18.02		
	Entretien des circuits électriques. 19	Dépanner les circuits électriques. 19.01	Remplacer les éléments défectueux. 19.02		
	Effectuer l'entretien préventif. 20	Vérifier le fonctionnement du système. 20.01	Nettoyer et lubrifier les systèmes. 20.02	Établir et maintenir un calendrier d'entretien. 20.03	